



Association Philatélique Champenoise



**Directeur de Publication,
Rédacteur en Chef :**
Patrice MICHELET

Ont participé à ce numéro :
Philippe DEBRARD, Jean
RENAULD, Eric CHASSARD

Dans ce numéro :

Petites annonces	2
Eric Chassard nous conte sa vie de philatéliste	3
Jean de La Fontaine (1621-1695)	4-6
La Fête du Timbre à La Chaussée-sur-Marne	7
Un pays raconté par ses timbres : L'Australie	8-9 10-11
Jeux	12



*Nos réunions mensuelles
 reprendront dès que
 la situation sanitaire
 le permettra*

Calendrier prévisionnel

Salle de Malte, 20 rue du Lycée
CHALONS-EN-CHAMPAGNE
à 20h30

- vendredi 4 juin 2021
- vendredi 2 juillet 2021
- vendredi 3 septembre 2021
- vendredi 1er octobre 2021
- vendredi 5 novembre 2021

Editorial

Comme à la même période de l'an dernier, nous sommes toujours dans l'attente et l'incertitude d'un retour à une vie « normale ». Les conséquences sur nos activités philatéliques sont nombreuses :

- ◆ Report de la Fête du Timbre au 25/26 septembre,
- ◆ Report du congrès national de VALENCIENNES au 9/10 octobre,
- ◆ Annulation de la Biennale de la CNEP prévue du 17 au 19 juin à PARIS,
- ◆ Report de notre assemblée générale à une date ... ultérieure.

Mais la perspective d'un déconfinement annoncé par les autorités pour les semaines à venir nous permet d'envisager une fin d'année moins morose. En espérant la reprise de nos réunions et permanences à la rentrée, nous devrions également être présents :

- ◆ Au Village des Associations de la FOIRE DE CHALONS (3 au 13 septembre),
- ◆ À la Fête du Timbre à LA CHAUSSEE SUR MARNE (25 et 26 septembre).
- ◆ En projet : Un bureau temporaire à l'occasion des cérémonies du centenaire du choix du soldat inconnu américain (23 et 24 octobre).

Rappelons aussi que le congrès régional CHAMPAGNE-ARDENNE se tiendra à CHARLEVILLE-MEZIERES les 23 et 24 octobre.

Enfin, les informations concernant notre assemblée générale vous seront communiquées dès que possible.

Et selon la formule devenue malheureusement habituelle, prenez soin de vous et de vos proches, et attendons des jours meilleurs.

Patrice MICHELET

Association Philatélique Champenoise

Membre de la Fédération Française des Associations Philatéliques - No 41 - Région III

Espace RIGOT
45 bis avenue du Général de GAULLE
51000 CHALONS-EN-CHAMPAGNE

Téléphone : 03 26 65 63 43

Messagerie : contact@ass-phil-champ.fr

Retrouvez-nous sur Internet : www.ass-phil-champ.fr



Petites annonces

Cette rubrique est la vôtre. N'hésitez pas à vous en servir pour faire connaître vos besoins (échanges, achats ou ventes). Adressez vos annonces à Patrice MICHELET (03 26 65 63 43 - 06 72 81 82 37 ou patrice-michelet@orange.fr)

- ♦ **A VENDRE** : Suite au décès d'un membre de l'A.P.C. - **Timbres de France** neufs période 1988 - 2019) : Timbres en euros et en francs, blocs-feuillets, carnets, pochettes blocs souvenirs et émissions conjointes - **Collection de Saint-Pierre-et-Miquelon** période 1986 - 2018.

Contacteur Eric CHASSARD - Tél 06 81 86 90 87



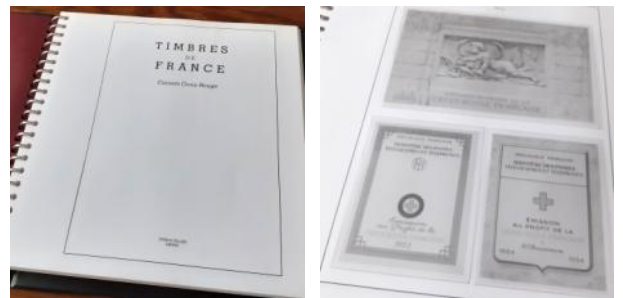
- ♦ **A VENDRE** : Album **LINDNER France** contenant les pages des années 2001 à 2004. valeur 120€. Contient la plupart des timbres de ces années - cote environ 800€

Contacteur Patrice MICHELET - 06 72 81 82 37
ou patrice-michelet@orange.fr



- ♦ **A VENDRE** : Album **YVERT & TELLIER Gamme SUPRA** 22 anneaux. FRANCE pages Carnets Croix-Rouge (1952-2014), blocs CNEP, quelques blocs-souvenirs. Ne contient pas de timbres. Valeur 150€

Contacteur Patrice MICHELET - 06 72 81 82 37
ou patrice-michelet@orange.fr



- ♦ **A VENDRE** : Premiers jours, Journées du Timbre et bureaux temporaires principalement de la région Champagne-Ardenne (Marne et Haute-Marne) plus quelques documents philatéliques grand format sur le bicentenaire de la Révolution Française.

Contacteur Patrice MICHELET - 06 72 81 82 37
ou patrice-michelet@orange.fr

- ♦ **RECHERCHE** pour la Fête du Timbre 2021 : Timbres, documents philatéliques ou toute autre collection pour exposition sur le thème de l'automobile et/ou du cinéma.

Contacteur Patrice MICHELET - 06 72 81 82 37
ou patrice-michelet@orange.fr



Atteint par le virus dès son plus jeune âge **Eric Chassard nous conte sa vie de philatéliste**

Entré à l'A.P.C. en décembre 2010, Eric CHASSARD est membre du conseil d'administration depuis 2014 et secrétaire de notre association depuis mars 2016.



(1) : 1951 - Oblitération mécanique, machine RBV



02/03/1955 : Premier jour du timbre Nicolas Appert - Lettre envoyée par Monsieur Caby, président de l'A.P.C. à Monsieur Jean Chassard



(2) Série commune à trois colonies britanniques, le Kenya, l'Ouganda et le Tanganyika avec effigie du Roi George V



(3) : Deux séries coloniales émises, l'une par l'Etat Français (régime de Vichy), l'autre par la France Libre.



(4) : Les émissions coloniales britanniques sont caractérisées par la présence de l'effigie des souverains successifs.

L'année de mon entrée à l'école, mon père me donna plusieurs boîtes de timbres de France, des Colonies françaises et de pays étrangers. Il n'était pas philatéliste mais avait, depuis longtemps, l'habitude de conserver tous les timbres qui lui tombaient sous la main. Pour affranchir ses lettres, il n'utilisait que des "beaux timbres" qu'il s'arrangeait pour récupérer oblitérés, par exemple dans les échanges de courrier avec la famille **(1)**.

En y ajoutant les "petits timbres" trouvés sur les enveloppes (Marianne de Gandon, blasons) ou décollés des cartes postales (interdit de les découper !), ce fut un bon début.

Certaines années, sous le sapin de Noël, je trouvais un des albums Thiaude : Timbres du Monde, France, Union Française. Il fallait les remplir et donc rendre visite au marchand de timbres de la rue Léon Bourgeois ou se déplacer à Reims Philatélie. Un lointain cousin, qui fut président du club de Maubeuge, me faisait cadeau de ses doubles.

Nous rencontrions chaque année, en vacances sur la côte varoise, une vieille dame anglaise, veuve d'un fonctionnaire colonial, qui avait une fabuleuse collection qui restait, hélas, en Angleterre. Elle apportait tout de même un ou deux classeurs de doubles. A chaque fois que j'arrivais à lui dire quelques mots en anglais, elle me donnait quelques timbres **(2)**. Pour progresser, c'était plus motivant que les bons points à l'école et ce fut l'origine de mon goût pour la philatélie britannique.

Vers mes 15 ans, d'autres centres d'intérêt habituels à cet âge, puis la vie professionnelle ont provoqué le confinement des timbres dans une armoire pendant un certain temps...

Vint la retraite en 2009, la réouverture des albums qui provoqua le déclic, l'annonce dans L'Union de la permanence A.P.C. du mercredi, un premier contact qui ne m'a pas fait fuir et enfin l'adhésion.

Que collectionner ? Des oblitérés car ils ont rempli leur mission, racontent une histoire, encore plus sur une enveloppe et, cela ne gêne rien, coûtent en général moins cher.

Concernant la France, j'ai choisi de remonter le temps, de 1965 à 1849.

Pour les Colonies Françaises, j'ai retenu les années 1939-1949, la période de guerre étant passionnante sur le plan philatélique **(3)**.

S'agissant de la Grande-Bretagne et de ses colonies **(4)**, j'ai choisi une période presque identique : le règne du roi George VI (1937-1952).

La comparaison des deux histoires philatéliques ne manque pas d'intérêt; elle reflète d'un côté les divisions entre Français, de l'autre l'unité des Britanniques.

Jean de La Fontaine (1621-1695)



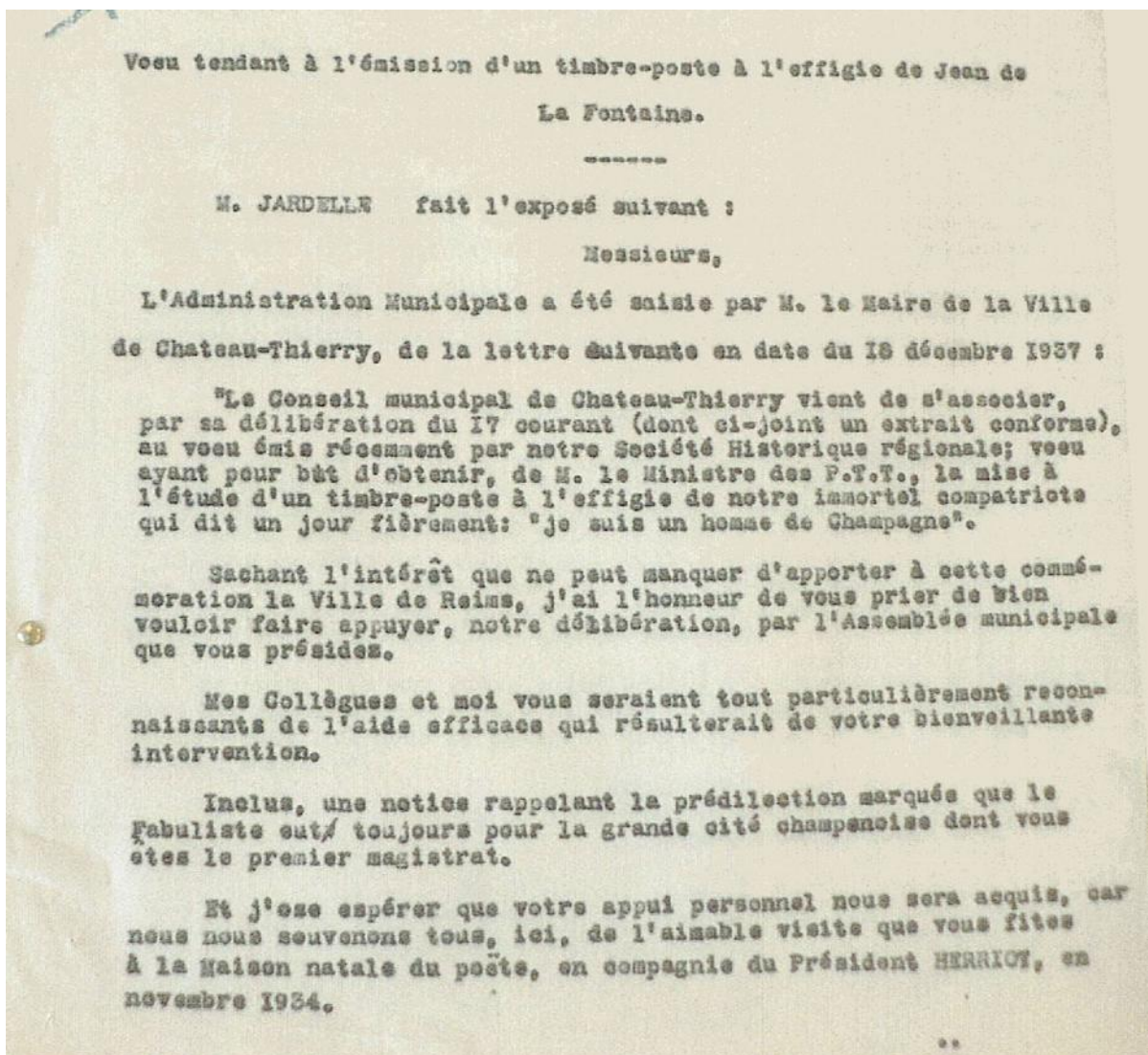
Timbre No Y.T. 397
émis le 8 juillet 1938.

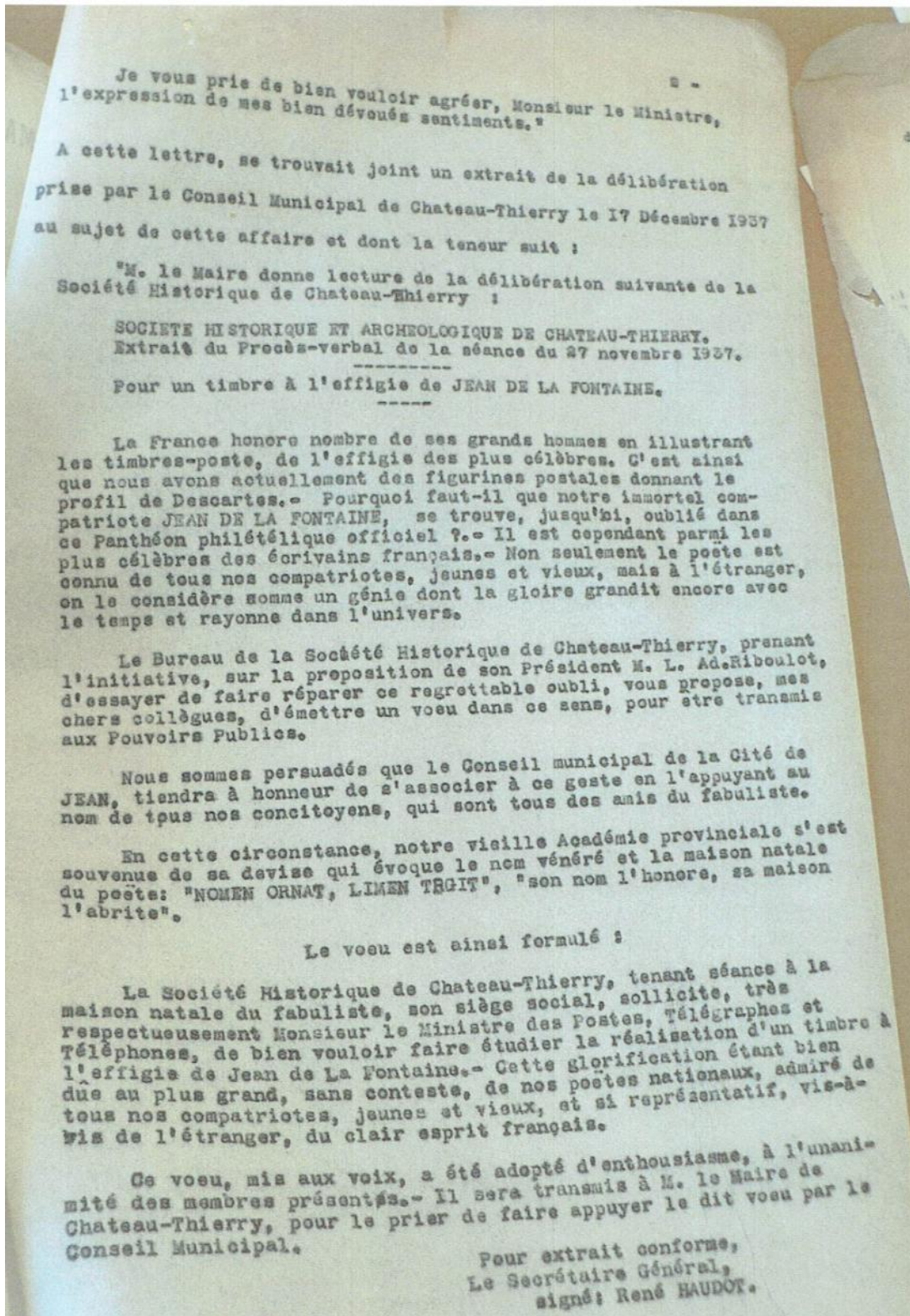
Pour célébrer le 400^{ème} anniversaire de la naissance de Jean de la Fontaine un timbre sera émis cette année.

Cet article reprend la genèse du premier timbre qui lui a été consacré en 1938. Il décrit la succession d'intervenants qui vont obtenir satisfaction.

La Société historique et archéologique de Château-Thierry a émis le souhait d'obtenir un timbre poste à l'effigie de La Fontaine. Elle en a fait part à la municipalité qui a souhaité faire appuyer cette demande par la ville de Reims. Cette dernière s'est chargée de transmettre ce souhait au préfet... qui l'a fait suivre au ministère.

Le timbre sera émis le 8 juillet 1938, soit seulement 7 mois entre la réunion de la société de Château-Thierry et l'émission du timbre !!! C'était une autre époque.



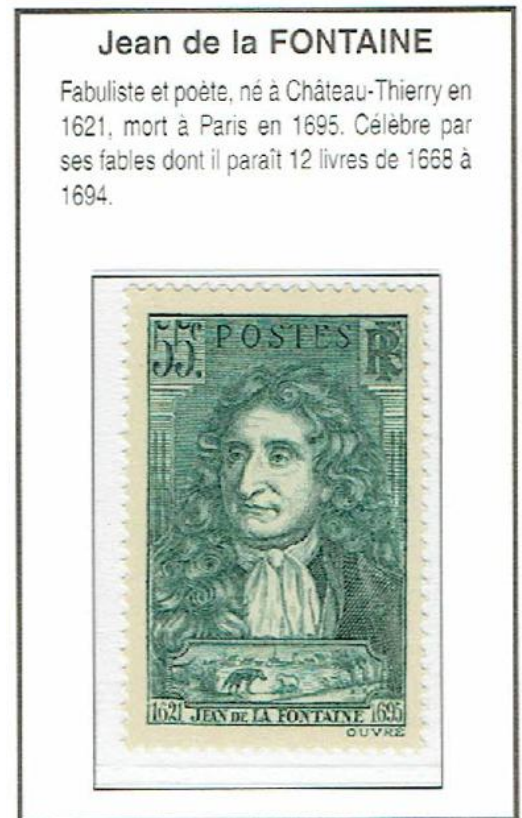
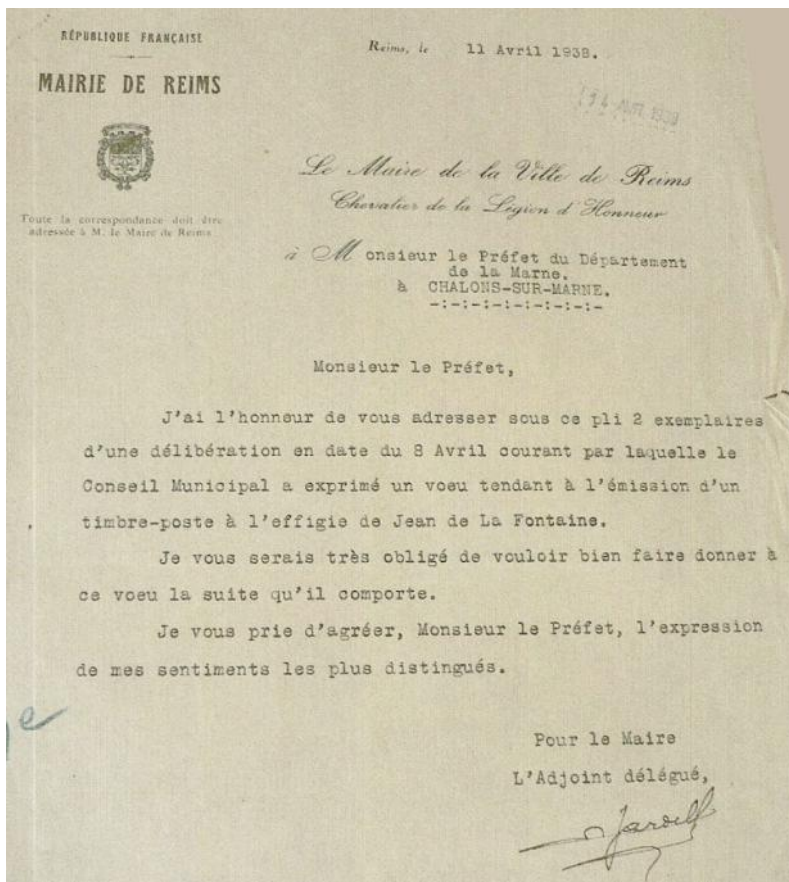


D'autres émissions ont représenté les fables de La Fontaine :



300ème anniversaire de la mort de Jean de la Fontaine : Emission: 26 juin 1995 - Retrait: 16 février 1996 - Tirage : 5 200 000 bandes.
Dessin: Claudine et Roland Sabbatier - No Y.T. B2964

Ci-dessous courrier de la mairie de Reims et réponse du ministère :



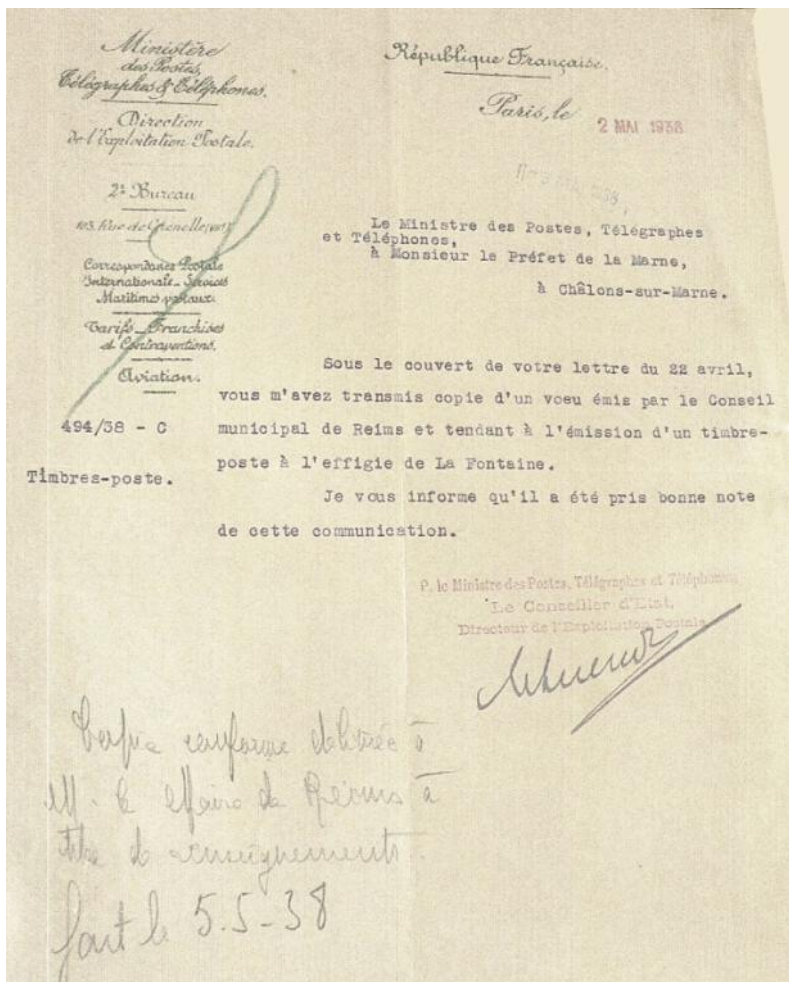
Emission: 8 juillet 1938

Retrait : 16 novembre 1938

Tirage : 3 500 000 exemplaires

Dessin : André spitz

Gravure : Antonin Delzers



Emission: 4 décembre 1978 - Retrait : 6 juillet 1979

Tirage : 3 millions de paires en feuilles et 550 000 carnets

Dessin et gravure : Claude Andréotto

No Y.T. 2024-2025

Sources documentaires :
Archives départementales de la marne



25 et 26 septembre 2021
La Fête du Timbre à La Chaussée-sur-Marne

Le village de La Chaussée-sur-Marne est situé sur la rive droite de la Marne, à mi-chemin entre Vitry-le-François et Châlons-en-Champagne. Il fait partie de la communauté de communes de Vitry, Champagne et Der.

Au début du XXème siècle, des fouilles archéologiques ont révélé un habitat gaulois important le long des rives de la Marne et de son affluent le Fion. Dès le moyen âge, plusieurs fiefs se développent sur le territoire dont ceux de Mutigny et de Coulmier-La Chaussée qui subsistèrent en tant que villages.

En 1633, son toponyme est La Chaussée-lez-Coulmier. Les premières traces du village de Mutigny remontent à 1252 (Montigniucum). Peu à peu, il devient Mutigny-sur-Marne (1392) puis Mutigny-la-Chaussée (1696). A la Révolution, la nouvelle commune se nomme La Chaussée et Mutigny. Elle prend ensuite le nom de La Chaussée, avant de devenir La Chaussée-sur-Marne en 1905. Ce nom est toutefois employé dès 1834 sur les cartes d'Etat-major.

Vers 1760, il y a l'implantation de la route royale de Châlons-sur-Marne à Strasbourg. La circulation de plus en plus intense développe les commerces. Des artisans s'installent, de nouvelles maisons se construisent et les villages Coulmier-La Chaussée et Mutigny se rapprochent. La fusion complète a lieu en 1798 sous le nom de « La Chaussée ». C'est en 1904 que le conseil municipal délibère pour lui donner définitivement le nom de « La Chaussée-sur-Marne » pour qu'il n'y ait pas de confusion avec d'autres *La Chaussée* existants.

Le 3 février 1814, le combat de la Chaussée vit s'affronter les brigades de cavalerie des généraux Dommange et Thiry et les 2 500 hommes du général York lors de la Campagne de France qui aboutira à la chute du Premier Empire.

Issue de la fusion de deux villages, La Chaussée-sur-Marne possède deux églises, Saint-Pierre de Coulmier, du XIIe siècle (classée monument historique en 1930) et Saint-Martin de Mutigny (XIIe et XIIIe siècles) qui abrite une cloche en bronze de 1523 et une statue de la Vierge à l'Enfant du XVIIIe siècle, deux objets classés monuments historiques.

Sources documentaires :

https://fr.wikipedia.org/wiki/La_Chaussée-sur-Marne

<http://mairie-la-chaussee-sur-marne.fr/>



31 août 1862 - Lettre de La Chaussée (PC 830) - TAD Type 15 La Chaussée (49) et cachet boîte rurale B (Saint-Amand-sur-Fion).



Carte postale des années 1930



Carte postale bicentenaire de la bataille de La Chaussée - © Roland Irolla



La mairie de La Chaussée dessinée par Roland Irolla pour la fête du Timbre 2021

Un pays raconté par ses timbres : L'Australie

Grande comme 14 fois la France mais 3 fois moins peuplée, l'Australie tire son nom du terme *Terra Australis Incognita*, continent imaginaire apparu sur les cartes européennes entre le XVe et le XVIIIe siècle. (découverte et colonisation). Indépendante du Royaume-Uni depuis le 1er janvier 1901, l'Australie conserve depuis cette date un système politique stable de type démocratie libérale et reste une monarchie parlementaire membre du Commonwealth des Nations.



L'île d'Australie a été repérée dès 1601 par les Portugais. En 1642, l'explorateur Abel Tasman l'a baptisée Nouvelle-Hollande en l'honneur de son pays. Beaucoup plus tard, en mai 1770, navigant à bord de l'*Endeavour*, le capitaine anglais James Cook reconnaît la côte orientale de l'île et la nomme *Nouvelle Galles du Sud*.

Mais cet immense territoire était peuplé depuis plus de 50 000 ans par ceux que l'on a nommés *Aborigènes (1)*, premiers habitants connus de cette région du Monde.



(1) 1952 : Aborigène

À la fin du XVIIIe siècle, le gouvernement anglais, qui ne dispose plus de ses treize colonies d'Amérique, devenues indépendantes depuis 1783, a l'idée d'utiliser cette terre des antipodes pour y reléguer ses condamnés de droit commun ou convicts qui ne sont pas de grands criminels mais de simples délinquants qui encombrant les bateaux-prisons des ports britanniques.

Le 13 mai 1787, un premier convoi de onze navires appareille de Portsmouth, en Angleterre, sous le commandement du capitaine Arthur Phillip. À bord, 191 matelots, 19 officiers accompagnés de leurs familles, mais aussi 717 convicts. Parmi ces derniers, 180 femmes. Au bout de huit mois, après avoir fait escale à Rio de Janeiro et contourné l'Afrique par Le Cap, les navires s'approchent des côtes orientales de l'Australie.



Ils arrivent à Botany Bay, un site remarquable pour sa flore. Puis ils remontent la côte jusqu'à une anse propice à l'agriculture. C'est là qu'ils accostent enfin le 26 janvier 1788. L'endroit est aussitôt baptisé Port Jackson, site actuel de la ville de Sydney (2).

Ce jour est aujourd'hui la date de la fête nationale australienne.

(2) Timbre de 1937 : Débarquement à Botany Bay

La première circumnavigation du continent a été accomplie par Matthew Flinders, accompagné d'un aborigène de Sydney appelé Bungaree entre 1801 et 1803. Vers la même époque, Napoléon Bonaparte envoya Nicolas Baudin relever le tracé des côtes australiennes pour le compte de la France.

Les deux navigateurs se rencontrèrent fortuitement le 8 avril 1802 en un lieu désormais appelé la Baie de la Rencontre (*Encounter Bay*). Il partagèrent leurs connaissances nouvelles, ce qui leur permit de comprendre que l'Australie était une île d'un seul tenant, ou plutôt un continent (3).



(3) Emission conjointe France-Australie 2002 : Rencontre de Matthew Flinders et Nicolas Baudin le 8 avril 1802.



(4) 1963 : Commémoration de la traversée des Montagnes Bleues en 1813

Le XIXe siècle fut une période d'explorations éprouvantes pour les Européens en Australie. Après la Nouvelle Galles du Sud, cinq autres colonies largement autonomes seront fondées dans le courant du siècle, à mesure de l'augmentation de la population et de l'exploration de nouveaux territoires (4).



2001 Centenaire de la fédération australienne

Le Royaume-Uni revendiqua formellement la partie occidentale de l'Australie dès 1829. A partir du territoire de la Nouvelle-Galles du Sud, trois nouvelles colonies furent fondées : l'Australie Méridionale en 1836, le Victoria en 1851, le Queensland en 1859. Avec l'Australie Occidentale et la Tasmanie, ce sont six colonies britanniques autonomes qui décidèrent de s'unir pour former le Commonwealth d'Australie le 1er janvier 1901.

L'Australie d'aujourd'hui est divisée en six États (*colonies fondatrices de la fédération*) et trois territoires continentaux, sans compter d'autres petits territoires extérieurs dont certains sont inhabités.

Concernant l'histoire postale du pays, les premiers timbres portant la légende « AUSTRALIA » ne firent leur apparition que le 2 janvier 1913. En effet, depuis 1901, les timbres émis par les six états fondateurs ont continué d'avoir cours dans leurs territoires respectifs.



Carte des états et territoires australiens



La série « kangaroo and map » (kangourou et carte) est la première émission de la fédération australienne mise en circulation le 2 janvier 1913. Elle comporte 15 valeurs allant de 1/2 penny à 2 livres.

Elle fut rapidement remplacée par une série portant l'effigie du Roi George V.

Les Etats fondateurs de la fédération



1854 Reine Victoria

1903 Victoria

La Nouvelle Galles du Sud (capitale Sydney)

Historiquement, c'est le premier État d'Australie, créé en 1788. Il couvrait à l'origine la plus grande partie du continent australien ainsi que la Nouvelle-Zélande, les îles Lord Howe et Norfolk, mais au cours du XIXe siècle de grandes parties sont séparées pour former les colonies britanniques de Tasmanie (1825), d'Australie-Méridionale (1836), de Victoria (1851) et du Queensland (1859).

En 1850, la Nouvelle Galles du Sud sera dotée de ses premiers timbres.

L'Australie occidentale (capitale Perth)

Fondée en réponse au risque d'implantation française sur la côte ouest du continent australien, une colonie fut établie dans cette région en 1829 par le capitaine anglais James Stirling. L'Australie Occidentale obtiendra le droit de former son gouvernement en 1889.

En 1854, elle sera la quatrième colonie du continent australien à émettre des timbres. L'illustration de cette première émission est un cygne noir sur fond de couleur. Cet animal est le symbole de la colonie. Avant de se nommer Australie Occidentale, ce territoire avait pris le nom de Swan River Colony (*colonie de la rivière des cygnes*).



1854 Black swan

1861



1890

1890



1855 Reine Victoria

1899 Reine Victoria

L'Australie méridionale (capitale Adélaïde)

Cette colonie fut créée le 28 décembre 1836. La découverte de cuivre, d'argent et d'or provoqua un afflux de population qui passa rapidement de 14 000 habitants (1840) à plus de 60 000 en 1850.

Le 1er janvier 1855, elle fut dotée de ses propres timbres, qui, comme dans la plupart des possessions de l'Empire britannique représentaient le profil de la Reine Victoria.

Le Queensland (capitale Brisbane)

Le 6 juin 1859, le Queensland était créé en étant séparé de la Nouvelle Galles du Sud. Auparavant, on connaissait ce territoire sous le nom de *Moreton Bay District*, nom de l'ancienne colonie pénale qu'il avait été de 1824 à 1842. L'État doit son nom à la reine Victoria de Grande-Bretagne qui signa la proclamation de séparation.

Les premiers timbres du Queensland ont été mis en circulation le 1er novembre 1860, au type Chalon, effigie tirée d'un tableau du peintre Charles Edward Chalon représentant la Reine Victoria.

1860 Victoria
Type Chalon

1907 Reine Victoria

1899 Reine Victoria

1901 Seconde guerre
des Boers1901 Effigie de
La Reine Victoria1907 Effigie du
Roi Edouard VII

Le Victoria (capitale Melbourne)

Le 5 août 1850, la reine Victoria signait la loi de séparation du Victoria de la Nouvelle Galles du Sud, nommant et fournissant une constitution pour la nouvelle colonie. Les premiers timbres du nouvel état représentent un portrait plutôt approximatif de la souveraine.

Aussi grand que le Royaume-Uni, le Victoria est le plus petit État continental australien. C'est aussi le plus urbanisé et celui à plus forte densité de population.

Au départ, dans les années 1830, la région était une zone d'exploitations agricoles, mais la découverte d'or en 1851 provoqua l'une des plus grandes ruées vers l'or jamais vue au monde, transformant le territoire en important centre industriel et commercial.

Entre 1901 et 1927, Melbourne fut la capitale de la fédération en attendant la fin de la construction de Canberra.

1850
Reine Victoria

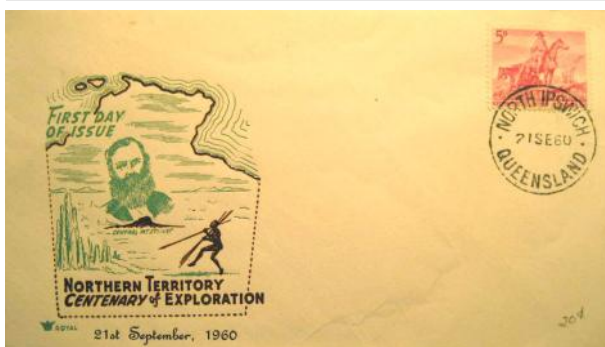
1894 Enveloppe entier postal

La Tasmanie

Créé en 1825, l'État de Tasmanie comprend l'île principale et 334 autres petites îles. L'explorateur néerlandais Abel Tasman, premier Européen à apercevoir l'île le 24 novembre 1642 la nomma du nom de Antonio van Diemen, gouverneur des Indes orientales néerlandaises. Le nom fut plus tard raccourci en *Terre de Van Diemen* par les Britanniques. Elle fut finalement renommée en l'honneur de son premier découvreur européen en janvier 1856. Les premiers timbres de Tasmanie ont été émis en 1853.

1855 Victoria
Type Chalon1896
Reine Victoria

Les territoires continentaux



Territoire du Nord

Tour à tour partie de la Nouvelle Galles du Sud, puis de l'Australie occidentale et de l'Australie Méridionale, ce territoire est administré par la fédération depuis 1911. A la différence des États australiens, le Territoire du Nord ne possède pas une pleine indépendance législative.

Territoire de la capitale australienne

Enclavé dans le sud-est de la Nouvelle-Galles du Sud, le Territoire de la capitale australienne (*Australian Capital Territory* ou ACT) est le territoire sur lequel est située la capitale fédérale australienne, Canberra. Il fut imaginé pendant les négociations précédant la Fédération, comme emplacement neutre d'une nouvelle capitale nationale.

Territoire de la baie de Jervis

Acheté par le gouvernement australien en 1915 à l'État de la Nouvelle-Galles du Sud pour assurer un accès à la mer à la capitale fédérale Canberra, ce territoire faisait partie du Territoire de la capitale australienne jusqu'en 1989, date à laquelle il s'en est détaché pour devenir un territoire autonome.

Les territoires extérieurs

Iles Cocos (Keeling)

Les îles Cocos (Cocos Islands), anciennement îles Keeling (Keeling Islands), sont un archipel corallien de l'océan Indien, formé autour de deux atolls principaux. Le nom de Keeling qui subsiste entre parenthèses dans le nom de l'archipel sert à le différencier des autres îles Cocos qui existent de par le Monde.

Elles constituent depuis 1984 un territoire extérieur de l'Australie.



1965 Commémoration de l'arrivée des troupes australiennes et néo-zélandaises à Gallipoli (Bataille des Dardanelles - 1915)

Ile Christmas

Située au sud de Sumatra et Java, l'île Christmas fut découverte un jour de Noël 1643. Au XIXe siècle, elle fut rattachée à la colonie britannique des « Straits settlements » (Etablissements des Détroits ou Malaisie). Administrée ensuite par Singapour, elle est devenue un territoire australien le 1er octobre 1958. Depuis cette date, l'administration du territoire est sous la responsabilité d'un représentant officiel du gouvernement australien.



1977 Jubilee d'argent de la Reine Elisabeth II



1959 Commémoration de la création du service postal de l'île Norfolk en 1809

Ile Norfolk

A l'est de l'Australie, entre la Nouvelle Calédonie et la Nouvelle Zélande se trouve l'île Norfolk, baptisée par James Cook en 1774 en hommage à la Duchesse de Norfolk.

Administrée par la Terre de Van Diemen (Tasmanie), puis par la Nouvelle Galles du Sud, Norfolk passe sous contrôle de l'Australie à partir de 1901. L'île acquiert une autonomie relative en 1960, et une autonomie complète en 1979.

Autres territoires (occupations temporaires)



Territoire de Nouvelle-Guinée

Le territoire de Nouvelle Guinée (*Territory of New Guinea*), situé sur le quart nord-est de l'île de Nouvelle-Guinée, fut sous administration australienne de 1920 à 1949, à la suite de la mise sous tutelle de l'ancienne colonie allemande de Nouvelle-Guinée.

Iles du Pacifique Nord-Ouest

Au cours de la première guerre mondiale, le Japon, la Nouvelle Zélande et l'Australie ont occupé les colonies allemandes du Pacifique dès 1915. Des timbres australiens ont été surchargés « **N.W. PACIFIC ISLANDS** » (îles du Pacifique Nord-Ouest) pour servir en Nouvelle Guinée allemande et sur l'île de Nauru.



Occupation du Japon 1946-1949

Entre octobre 1946 et février 1949, dans le Japon occupé, des timbres australiens ont été utilisés par les services postaux militaires du Commonwealth portant la surcharge "**B.C.O.F. / JAPAN / 1946**".

BCOF = *British Commonwealth Occupation Force*



Sources documentaires :

Histoire postale de l'Australie - Wikipedia : https://en.wikipedia.org/wiki/Postage_stamps_and_postal_history_of_Australia

Australie - Wikipedia : <https://fr.wikipedia.org/wiki/Australie>

StampData : <http://www.stampdata.com/>

Timbres Magazine (No 213 - juillet-août 2019)

Jeux

Jeux

Réponses au jeu du No 128 - janvier 2021 :

Question no 1 : Quel timbre « coin daté » porte la date du 31/2/31 ?

Réponse : Certaines feuilles du 50 centimes rouge No Y.T. 272 type Femme Facchi de la série « Exposition Coloniale Internationale de Paris 1931 » portent par erreur la date du 31 février 1931.



Question no 2 : Qu'est-ce que la réimpression « Granet » ?

Réponse : C'est l'appellation erronée d'un tirage spécial effectué en 1887 avec du matériel spécialement conçu pour cette opération, sous le ministère de Monsieur Granet, à la demande du ministre de la Marine et des Colonies **pour constituer des collections de timbres des Colonies Françaises** (glossaire page 284 de la Collection La Fayette).



Question no 3 : Pourquoi la première maquette du timbre « Egine enlevée par Jupiter » de Pierre Gandon n'a pas été retenue par le ministre en 1946 ?

Réponse : Son caractère érotique chiffonnait le ministre qui demanda de faire tourner Egine sur le côté. Gandon s'exécuta et la maquette fut acceptée (Patrimoine du timbre français page 365).

Question no 4 : Quand les militaires français en campagne ont-ils obtenu la franchise postale ?

Réponse : La loi du **24 juillet 1870** accorde la franchise postale aux troupes et aux marins en campagne. Cette franchise exonère du montant du port des lettres simples (pesant jusqu'à 10 grammes), expédiées par les militaires ou qui leur sont destinées et transportées par les services postaux français.

Le 20 décembre 1900, l'amendement Coutant crée « le timbre militaire ». La franchise postale est alors accordée aux militaires d'active, pour deux lettres par mois dans le premier échelon de poids. Pour circuler en franchise, ces lettres doivent porter un timbre surchargé de la mention « Franchise Postale Militaire » et être remises aux vaguemestres.



A titre provisoire, on décida de surcharger le timbre de la lettre simple de la mention **F. M.** pour franchise militaire. Cette solution provisoire durera plus de 40 ans ...



Lettre en franchise postée à Auxerre le 1/10/1870. La franchise est matérialisée par le cachet rectangulaire P.P. (port payé).

Les apécistes ayant participé sont : **Pascal GUISET, Jean-Marie VIARD et Jacques DUPONT**

Jeu du No 129

Question N°1 : Pourquoi a-t-on émis en 1970 un timbre, avec vignette attenante sans valeur, représentant le blason de Périgueux ?

Question N°2 : A quelle date vit-on apparaître les premiers timbres dentelés ?

Question N°3 : Comment doit-on utiliser les timbres du Conseil de l'Europe ?

Question N°4 : Quand les premiers timbres représentant un véhicule Citroën sont-ils apparus en France ?

Envoyez vos réponses au Président Patrice MICHELET avant le 30 juin 2021.

Les gagnants recevront un lot philatélique.